

L'ECHO ^{des} Rhinos

Belgique - België
P.P.-P.B.
5000 Namur 1
BC9950

N° d'agrégation : P401200

Numéro 59
Février - Mars 2010

Périodique Bimestriel
Bureau de dépôt : 5000 Namur 1

La feuille de contact Plecotus

S O M M A I R E

<i>Editorial</i>	1-2
Nuit des chauves-souris 2010	
<i>SOS chauves-souris</i>	2
Un Grand Rhinolophe à Neufchâteau	
<i>Nouveau</i>	3
Le nouvel Atlas du Karst du Viroin est sorti	
<i>PlecobruX</i>	4-5
Retour sur le monitoring des étangs bruxellois en 2009	
<i>Insolite ... et Détente</i>	6
<i>Compte-rendu</i>	7-9
Camp "chauve-souris" du JNM à Viroinval (5-15 août 2009)	
<i>Détente</i>	9
<i>Outils</i>	10
Guide du volontaire Natagora	
<i>Agenda</i>	11-12

Édito

Nuit des chauves-souris 2010

par Frédéric Forget

Si dans quelques dizaines de millions d'années, des êtres intelligents étudient notre époque, ce qu'il en retiendront, ce n'est très probablement ni la grippe Mexicaine, ni le dossier BHV, ni quoi que ce soit d'autre figurant à la une de nos journaux aujourd'hui. Par contre, ils seront impressionnés de voir comment une seule espèce a réussi à détourner toutes les richesses d'une planète pour son profit immédiat en l'espace de quelques générations. Et cela, aux dépens de toutes les autres espèces vivantes et même de sa propre progéniture. Mais le plus cynique est incontestablement que cette espèce intelligente était consciente des dégâts irréversibles qu'elle engendrait sur son seul et unique habitat : la Terre. L'année 2010 a été déclarée année internationale de la biodiversité, sans doute pour essayer de faire prendre conscience que nous sommes en train d'assister à une des plus grandes, et probablement des plus rapides, disparitions d'espèces que la planète ait connues.

Les chauves-souris sont d'excellents indicateurs de cette perte de la biodiversité. En Belgique, 1 espèce de mammifère sur 3 est une chauve-souris. En 60 ans, nous avons perdu 70% de nos populations de chauves-souris. Dans le reste du monde, la situation est souvent plus catastrophique encore.

L'organisation, depuis plusieurs années, de la Nuit Européenne des Chauves-souris faisait partie de la convention attribuée à Plecotus par la Région Wallonne. Pour 2010, il n'en sera plus de même. Manifestement, la sensibilisation à la problématique des chauves-souris n'est plus une priorité et ce, paradoxalement, justement lors de l'année de la biodiversité. Natagora ne partage heureusement pas ce point de vue et a décidé d'organiser la NEC sur son territoire (avec un soutien de la Région Bruxelles Capitale pour les sites sur son territoire) et en faisant appel à des capitaux privés. La NEC est un événement majeur pour Plecotus, c'est Plecotus qui l'a créée, mais réciproquement c'est aussi la NEC qui a développé Plecotus. Cette manifestation a rapidement connu un succès et nous a apporté une notoriété. De nombreux membres actifs nous ont rejoints grâce cet événement est fédérateur lors duquel quasi tous les membres de Plecotus travaillent en même temps à une même mission de sensibilisation. Ironie du sort, c'est encore grâce à la NEC que nous avons obtenu la convention avec la Région Wallonne. Il est donc évident que Plecotus ne laissera pas tomber cet événement !



Plecotus

**Groupe de Travail "Chauves-Souris"
de Natagora asbl.**

Coordinateur : Frédéric Forget

Contact : Pierrette Nyssen
Rue du Wisconsin, 3 | 5000 Namur
Tél : 081/ 830 334 | Fax : 081/ 830 571
E-mail : plecotus@natagora.be



Suite de l'édito



Édito : suite

Nous allons devoir recourir en 2010 à un nouveau mode d'organisation, nous aurons le soutien du personnel de Natagora, mais il est indispensable de créer une cellule composée de personnes qui connaissent les chauves-souris et les rouages l'organisation de cet évènement afin de mener à bien l'organisation de celui-ci, mais aussi d'exploiter de nouvelles idées afin de continuer le dévelop-

pement de la NEC. Si vous êtes intéressés de faire partie de cette cellule, contactez-moi : frederic.forget@cha.be 0475 28 93 60

Quoi qu'il en soit, je compte sur vous pour animer avec le même enthousiasme et les mêmes compétences cette nouvelle édition de la NEC sur le thème de la biodiversité.

Frédéric

LA BIODIVERSITÉ NE SERT À RIEN SAUF À ASSURER NOTRE SURVIE

www.natagora.be/biodiversite



SOS Chauves-Souris

Un Grand Rhinolophe à Neufchâteau

texte par Marie Vanschepdael, photos par Thierry Debaere



Ce grand Rhinolophe a choisi un drôle d'endroit pour passer l'hiver : une cage d'escalier pleine de vie et de passage ...

assez étonnant de le trouver au-dessus d'une cage d'escalier, en plein courant d'air, où deux gros chiens circulent, et par où la propriétaire passe tous les jours pour aller chercher du bois.

Lorsque nous le détachons, nous en profitons pour le montrer aux enfants et leur expliquer l'écholocation. Mais à peine réveillé, son premier moyen de défense est de mordre et il est temps d'aller le mettre en sécurité pour la suite de son hibernation.

Nous nous rendons ainsi dans une proche cavité, dans laquelle nous le pendons en hauteur, en compagnie de quelques autres chauves-souris qui ont l'air de bien dormir...

Il ne nous reste plus qu'à espérer le retrouver lors des comptages hivernaux dans la région !

Mi-décembre, la première grosse vague de froid est là. Alors que nous pensons que les chiroptères sont enfin calmes et en hibernation, l'actualité vient nous démontrer le contraire. Ma mère, gestionnaire d'un Centre de Revalidation pour animaux vivant à l'état sauvage (CREAVES) est en effet appelée pour une chauve-souris qui vient de s'inviter dans une cave à Neufchâteau. On nous explique au téléphone que ce sont des sales bêtes qui mordent et qu'il est hors de question qu'elle reste là. Nous nous rendons donc sur place pour aller l'enlever et à notre grande surprise : c'est un grand Rhinolophe.

Connu pour avoir besoin de tranquillité lors de son hibernation, c'est



Après l'avoir décroché, nous avons été le remettre dans une ardoisière toute proche.

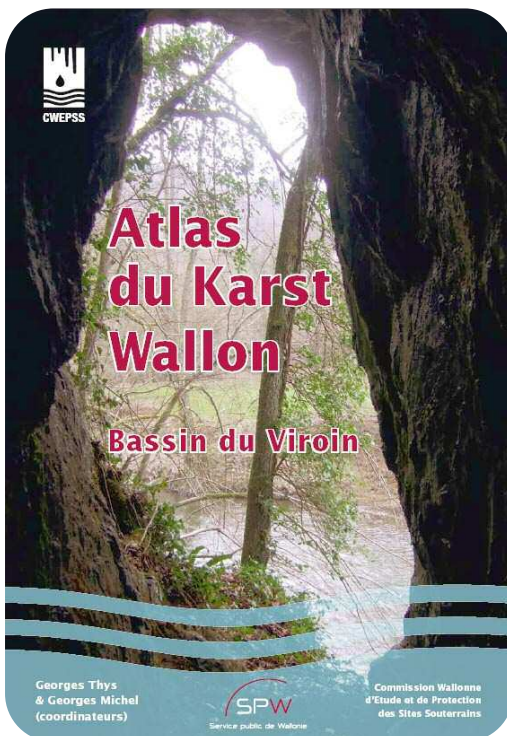


Le nouvel Atlas du Karst du Viroin est sorti

par Pierrette Nyssen et Georges Michel

Les habitués de la prospection et des grottes connaissent très bien l'atlas du karst wallon (AKWA pour les intimes), qui reprend de manière détaillée l'ensemble des formations karstiques, c'est-à-dire les cavités naturelles de type grotte, abri-sous-roche mais aussi l'ensemble des autres éléments liés à la circulation actuelle ou passée d'eau en souterrain (chantoirs, résurgences, dolines, abannets, etc). Jusqu'à présent, seules deux régions étaient couvertes par des publications papier : la Haute-Meuse et la province de Liège.

Un nouveau tome vient de sortir : il couvre le bassin du Viroin dans le sud de l'Entre-Sambre-et-Meuse (Chimay, Couvin, Viroinval, Philippeville & Doische). Réalisée par la CWEPSS, pour le Contrat de Rivière Haute Meuse et la Région wallonne, cette publication est la première d'une série de monographies éditées à propos des différents bassins affluents de la Meuse. (NB : le prochain tome annoncé couvrira les vallées du Bocq et du Samson).



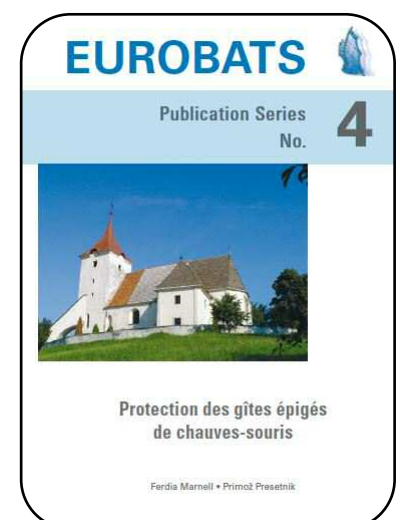
Beaucoup plus agréable à utiliser que les deux premiers volumes, ce "catalogue" des sites karstiques du Viroin reprend la localisation précise sur fond de carte IGN au 1/20.000e de chaque objet (287 au total), agrémenté de descriptions, de photos, de topos, etc... L'ouvrage fournit donc un ensemble de cartes directement utilisables pour faire des relevés précis sur le terrain et permettre de retrouver les sites. Une série d'articles introductifs sur différentes thématiques constitue la première partie de l'ouvrage. Tout à fait précieux pour les chercheurs de chauves-souris dans cette région, on peut toutefois reprocher à cet atlas la difficulté de différentier rapidement les cavités (ce qui nous intéresse pour les chauves-souris) des autres phénomènes karstiques non pénétrables. Ce n'était pas le but de l'ouvrage, semble-t-il !

En vente au prix de 20 € (+ frais de port pour de 5 € pour les envois postaux), cet atlas peut être commandé à la CWEPSS par Email : contact@cwepps.org. Sinon, rendez vous dans un des deux points de vente : Bruxelles [secrétariat de la CWEPSS, avenue G. Gilbert, 20 à 1050 Bruxelles] ou Namur [Maison de la Spéléo, rue Arthur Procès, 5 à 5000 Namur].

Nouvelle publication d'Eurobats

Eurobats vient d'éditer une nouvelle publication : « **Protection des gîtes épigés des chauves-souris** ». Reprenant à la fois des informations sur les besoins des différentes espèces en matière de gîtes et des clés pour la protection de ces espèces via les bâtiments qu'ils occupent, ce document est un outil très intéressant, faisant la synthèse de nombreuses expériences - réussies ou non - en Europe.

Cette publication peut être téléchargée sur http://www.eurobats.org/publications/publication_series.htm



Retour sur le monitoring des étangs bruxellois en 2009

par Cécile Herr

Chaque année depuis 2006, Plecotus Bruxelles - alias PlecobruX - réalise un suivi de l'activité de chasse des chiroptères sur les plans d'eau bruxellois. La saison 2009 terminée, voici venu le moment de se pencher sur les observations de l'année écoulée.

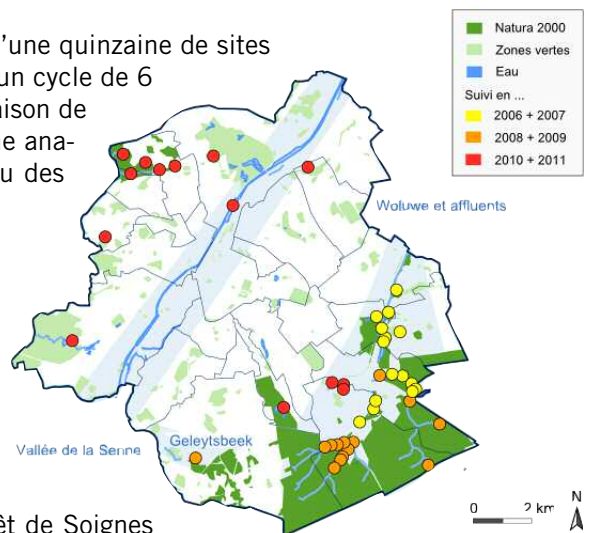
Un monitoring des étangs ?

Les habitués de l'Echo des Rhinos le savent, cette activité s'inscrit dans le cadre de la convention qui lie Natagora et Bruxelles Environnement / IBGE. Le but est de contribuer au suivi des espèces cibles du réseau écologique européen Natura 2000. Au sein des zones Natura 2000 bruxelloises, l'équipe de Plecotus prend en charge la prospection des plans d'eau tandis que le Vleermuizenwerkgroep parcourt les milieux terrestres. Toutes les données sont ensuite centralisées auprès de Bruxelles Environnement.

Les différents plans d'eau bruxellois ont été répartis en 3 groupes d'une quinzaine de sites chacun, chaque groupe de sites étant prospecté 2 ans d'affilée sur un cycle de 6 ans (voir carte). Fin 2009, PlecoBruX a ainsi conclu sa quatrième saison de terrain : 2/3 d'un cycle de suivi ont été accomplis. En attendant une analyse détaillée des résultats, nous vous proposons un premier aperçu des observations 2009.

Sites prospectés

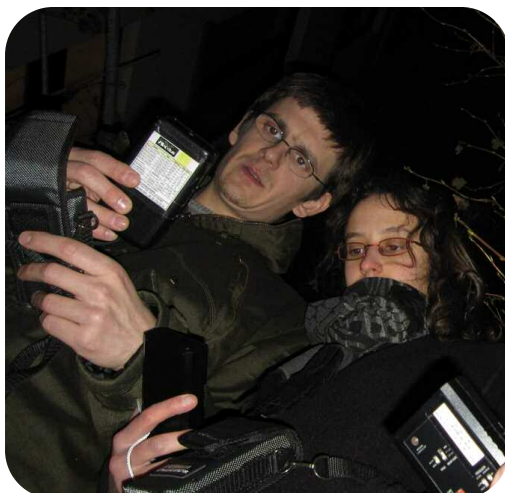
Suivant le schéma prévu, PlecoBruX a visité les mêmes sites en 2009 qu'en 2008 (voir carte). Il s'agit pour la plupart d'étangs sur des affluents de la Woluwe et en amont de son cours. Le site du Kinsendael dans la vallée du Geleytsbeek à Uccle a également fait l'objet du suivi. La majorité des plans d'eau prospectés sont situés en forêt de Soignes ou dans des zones densément arborées (notamment d'anciens parcs paysagers reconvertis en parcs publics ou placés en réserve naturelle).



En route !

Après un rappel du contexte et du protocole suivi d'un petit repas convivial, les bénévoles se répartissent sur les sites à visiter. L'activité des différentes espèces de chauves-souris est évaluée à l'aide de détecteurs d'ultrasons. Dans chacun des sites, un certain nombre de points d'écoute fixes est défini selon la taille et l'accessibilité du plan d'eau. Pendant 2 minutes, les contacts auditifs avec des chauves-souris sont quantifiés dans la mesure du possible au détecteur hétérodyne. Des séquences enregistrées en expansion de temps permettent de préciser certains cris non identifiés. La surface du plan d'eau est ensuite balayée au spot pour dénombrer les éventuels vespertillons de Daubenton en chasse et confirmer la détermination acoustique. Chaque site est visité à 3 reprises minimum entre mai et septembre.

photo JF Poncelet



Résultats

Equipés de détecteurs d'ultrasons et de spots, les volontaires de PlecoBrux ont ainsi réalisé 16 sorties et plus de 230 points d'écoute en 2009.

Comme attendu, la pipistrelle commune est très largement répandue : elle se manifeste sur 3/4 des points d'écoute. Elle semble même légèrement plus présente qu'en 2008 et a été contactée sur tous les sites, à presque toutes les dates.

La pipistrelle de Nathusius est présente sur environ 15 % des points d'écoute, ce qui est plus qu'en 2008 où l'espèce était contactée sur seulement 3 % des points. Ce résultat ne semble pas dû à une amélioration du taux d'identification qui est similaire les 2 années (environ 6 % de pipistrelles non identifiées, c'est-à-dire des individus qui émettent dans la plage de fréquences commune aux 2 espèces). Toutes les observations de 2009 ont été réalisées entre mi-août et début octobre, date de la fin du suivi. Des cris sociaux typiques de *P. nathusii* ont été enregistrés en septembre. Comme en 2008, cette espèce semble donc nettement plus fréquente en automne, conséquence d'une migration au moins partielle des individus. Des contacts isolés avec la pipistrelle de Nathusius ont cependant été notés hors du cadre du monitoring des étangs jusqu'au cœur de l'été. Ces données feront l'objet d'un prochain article.

En 2009, la pipistrelle pygmée est à nouveau au rendez-vous. Les participants ont relevé au moins 2 contacts confirmés en expansion de temps fin juin - début juillet en lisière de forêt de Soignes : 2 observations réalisées à une semaine d'intervalle et à moins de 200 mètres l'une de l'autre. En 2008, c'est d'ailleurs exactement dans la même zone et à la même période que la pipistrelle pygmée avait été entendue. Avis aux amateurs, nous sommes ici à moins de 6 kilomètres à vol de chauve-souris de la Région wallonne ...

Le vespertilion de Daubenton est présent sur environ 7 % des points d'écoute. Parmi les sites prospectés en 2008-2009, on le rencontre particulièrement sur les « grands » étangs (plus de 0,5 ha) à l'orée de la forêt de Soignes. Il reste toutefois moins fréquent que sur les sites explorés en 2006-2007 dans la vallée de la Woluwe. Parmi les autres signaux FM typiques des petits vespertillons, aucun n'a pu être identifié spécifiquement.

Les noctules sont présentes sur environ 9 % des points d'écoute situés, rappelons-le, dans des zones boisées. La majorité des contacts ont été attribués à la noctule commune. Les zones de répartition semblent comparables entre 2008 et 2009, avec des différences probablement négligeables pour des espèces qui émettent des signaux de forte intensité et peuvent parcourir en plein ciel des distances conséquentes. La sérotine reste une espèce assez peu rencontrée à Bruxelles, un seul contact avéré pour 2009.

Bien entendu des limitations inhérentes à la méthode de suivi existent. Plusieurs espèces sont difficilement voire non identifiables avec un détecteur d'ultrasons : elles ne seront pas mises en évidence avec le protocole utilisé. À proximité d'étangs, l'activité de chasse intense des espèces communes peut aussi cacher le passage parfois fugace d'autres espèces.

De manière générale, on observe une grande variabilité entre les dates et les points d'écoute au sein d'un même site. Ce n'est donc qu'avec l'accumulation des données sur une plus longue période que des conclusions pourront être tirées. Vous êtes prévenus : on vous attend pour 2010 !

En effet, PlecoBrux vous invite à participer aux sorties de terrain qui seront organisées dès le mois d'avril 2010. Débutant ou confirmé, tout le monde est le bienvenu ! Pour être tenu au courant, contactez Cécile Herr : 02/850 40 10 ou cecile.plecobru@gmail.com.

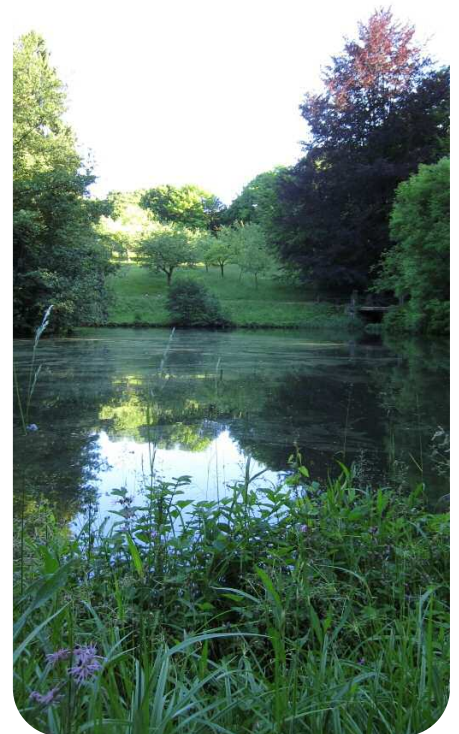


photo Cécile Herr

Le rapport complet d'activités 2009 de PlecoBrux est disponible auprès de Pierrette ou Cécile. N'hésitez pas à en demander copie !

Que toutes les personnes qui ont participé ou apporté leur soutien aux activités de PlecoBrux en soient ici chaleureusement remerciés !



Dénichées sur un blog de photos nature (www.beneluxnaturephoto.net), ces photos d'un héron garde-bœufs qui avale une chauve-souris (une pipistrelle ?) datent un peu mais sont impressionnantes... ça n'a pas l'air d'être très facile à avaler !!! J'imagine que les ailes ne doivent pas être très digestes : pauvre héron !



Nouveau costume pour la NEC

On a trouvé un nouveau moyen d'attirer le public pour la NEC : dorénavant toutes les filles porteront ce costume de bat-woman ! Attention, soyez prêts à accueillir des foules en délire !!!

Sarkounas, la pipistrelle vampire

Pour ceux qui aiment l'humour un peu acide, qui ont une dent contre le président de nos voisins du sud, pour ceux qui ont envie de sourire devant un site finalement assez bien foutu, allez jeter un œil sur : www.hours-roland.fr/sarkounas.swf. Sarkounas la pipistrelle vous y attend pour des shows et animations diverses... comique (mais pas hilarant) ! <http://www.hours-roland.fr/sarkounas.swf>



Détente

Le jeu de l'animal mystère : quelle est cette chauve-souris ?

Réponse : non, ce n'est pas un Rhinolophe, c'est un oreillard ... Ouvrir ses ailes de la sorte est un comportement inhabituel pour un oreillard, mais apparemment connu dans la littérature. Les tragus bien visibles ne doivent pas être confondus avec des oreilles ... Alors, facile ? Certainement, mais pas pour tout le monde et pas dans toutes les situations ! Prudence avant d'identifier, on peut parfois être surpris ...



photo Luc Malchair



Camp "chauve-souris" du JNM à Viroinval (5-15 août 2009)

par Daan Dekeukeleire et Johannes Regelink

La région du Viroin dans le sud-ouest de la province de Namur est depuis des années une destination favorite pour les camps de JNM (association de jeunes naturalistes en Flandre et aux Pays-Bas). Cette région est connue pour ses extraordinaires pelouses calcaires, ses grands complexes forestiers et ses paysages agricoles où subsistent des parcelles de petites dimensions.

Les JNM flamand et néerlandais ont co-organisé un camp axé sur les mammifères pendant l'été 2009 dans cette région. Le but était de recenser les mammifères dans les environs du village de Nismes pendant 10 jours (enfin, plutôt pendant 10 nuits !). L'accent était mis sur la recherche de chauves-souris mais les autres mammifères n'étaient pas oubliés pour la cause. Cet article présente une description succincte des observations de chauves-souris réalisées durant ce camp.

Méthode

Pendant la nuit, des séances de capture avec des filets japonais ont été réalisées à plusieurs endroits : Nismes, Dourbes, Olloy-Sur-Viroin et Oignies-en-Tiérache. Naturellement, les batdetectors étaient aussi au rendez-vous. Pendant la journée, des recherches de chauves-souris dans des greniers d'églises, des granges et de nombreuses caves ont été menées.

Résultats

Onze espèces de chauves-souris ont été observées au cours du camp (voir tableau ci-dessous).



photo H. Hendriks

Captures

Les observations ont débuté le 6 août près de l'ancien tunnel du chemin de fer à Nismes. Ce lieu est apparemment un endroit de "swarming" pour les pipistrelles communes (*Pipistrellus pipistrellus*). Entre 21 h et 2 h, 42 pipistrelles communes, mâles et femelles ont été capturées. Plusieurs mâles étaient sexuellement actifs (pénis agrandi et/ou testicules gonflées). Il est intéressant de noter que des pipistrelles hibernent également dans ce même tunnel (8 individus en hiver 2008-2009, observation personnelle). Le pic d'activité de cette espèce dans les carrières du Limbourg hollandais se situe p.ex. début août (Janssen et al. 2008).

D'autres espèces en passage dans le tunnel ont été capturées : quatre grands murins (*Myotis myotis*) dont un mâle juvénile, un vespertilion de Bechstein (*Myotis bechsteini*) et trois vespertillons de Daubenton (*Myotis daubentoni*).

Nom français	Nom latin	batdetector	capture	inspection de combles
grand rhinolophe	<i>Rhinolophus ferrumequinum</i>	x		
Myotis indéterminé	<i>Myotis spec.</i>	x		x
grand murin	<i>Myotis myotis</i>		x	
vespertilion de Natterer	<i>Myotis nattereri</i>		x	
vespertilion à moustaches	<i>Myotis mystacinus</i>		x	x
vespertilion de Brandt	<i>Myotis brandtii</i>		x	
vespertilion de Bechstein	<i>Myotis bechsteini</i>		x	
vespertilion de Daubenton	<i>Myotis daubentoni</i>	x	x	
pipistrelle commune	<i>Pipistrellus pipistrellus</i>	x	x	x
pipistrelle pygmée	<i>Pipistrellus pygmeus</i>		x	
sérotine commune	<i>Eptesicus serotinus</i>	x		
noctule de Leisler	<i>Nyctalus leisleri</i>	x		
oreillard roux	<i>Plecotus auritus</i>			x

Deux pipistrelles pygmées (*Pipistrellus pygmeus*) ont aussi été attrapées à cet endroit. Il s'agit de la première capture de cette espèce en Belgique et, à notre connaissance, de la première observation de cette espèce en Wallonie. Les animaux ont été déterminés sur base de leurs caractéristiques morphologiques :



sillon entre les narines, disposition des vaisseaux sanguins des ailes, couleur et forme du museau, longueur de l'avant-bras (Dietz et al. 2007). Il s'agissait d'un mâle juvénile et d'une femelle adulte. Jeroen van der Kooij et Christian Dietz ont plus tard confirmé la détermination sur base de photos. Des observations antérieures (au batdetector) de cette même espèce ont été réalisées en Flandre occidentale, à Anvers, au Limbourg et à Bruxelles en particulier (Kapfer et al 2007).

Les enregistrements sonores de nos individus capturés ont malheureusement raté. Il est intéressant de noter qu'en 2002, tout près de cet endroit, des observations avec un batdedector montraient à deux reprises une Pipistrelle avec un pic de fréquence au-delà de 55 kHz (Bob Van den Driessche et Ben Van der Wijden, communication personnelle). Mais l'absence d'enregistrement n'a pas permis de confirmer ces données.



La capture d'une pipistrelle pygmée est une première en Wallonie !

photo Daan Dekeukeleire

En dehors de ce tunnel ferroviaire, les séances de capture se sont déroulées à deux autres endroits connus pour abriter des chauves-souris en hiver. Pour la plupart des espèces, c'était encore trop tôt dans l'année pour le "swarming". Ceci explique les soirées bredouilles près d'une grande ardoisière. Plus de chance par contre près d'un site plus petit où deux mâles de vespertilion de Bechstein ont été capturés. Cette espèce hiberne également dans ce souterrain (1 individu en hiver 2008-09, observation personnelle).

photos Daan Dekeukeleire



Le vespertilion de Bechstein, une espèce forestière moins rare qu'il n'y paraît ...

Le 9 août, deux étables situées à Dourbes ont été inventoriées. Il s'agissait d'étables basses avec peu de bétail. Le sol était couvert de paille et il y avait beaucoup de mouches : un vrai snackbar pour les chauves-souris ! Les deux fermes se situent au bord du village, avec une bonne connection avec le bois. La diversité et l'activité des chauves-souris en chasse dans ces étables s'est révélée importante. A l'aide du batdetector, des pipistrelles communes et des *Myotis spec* y ont été identifiés.

Dans l'une des étables, la capture au filet a donné les résultats suivants: deux vespertilions de Natterer (*Myotis nattereri*), deux vespertilions à moustaches (*Myotis mystacinus*) et quatre pipistelles communes. Dans l'autre, une pipistrelle commune et un vespertilion de Brandt (*Myotis brandtii*) ont été capturés. Un autre vespertilion de Brandt a été observé en chasse, volant un demi-mètre au-dessus des vaches endormies.



Quatre autres nuits ont été dédiées à des inventaires en zone forestière, avec un succès mitigé. Les endroits où on pouvait s'attendre à beaucoup d'activité ont été ciblés : des ruisseaux, de petits étangs, des sentiers, etc... Des pipistrelles communes, vespertilions de Bechstein, vespertilions de Daubenton, vespertilions à moustaches et vespertilions de Brandt ont été rencontrés de la sorte.

Batdetector

A part les espèces plus communes comme le vespertilion de Daubenton, la sérotine commune (*Eptesicus serotinus*) et la pipistrelle commune, ce camp a permis l'observation de la noctule de Leisler (*Nyctalus leisleri*). Un grand Rhinolophe (*Rhinolophus ferrumequinum*) a également été contacté lors d'un autre camp du JNM début juillet, non loin d'une grande pelouse calcaire près de Nismes.



Inspection de greniers

L'autorisation de visite ne nous a été accordée que pour trois combles d'églises. Dans chacun, des excréments de chauves-souris ont été trouvés, mais seul un grenier a permis l'observation d'espèces vivantes, à savoir un oreillard roux (*Plecotus auritus*) et un vespertilion à moustaches.

photo Johannes Regelink



L'inspection de combles a permis l'observation de ce vespertilion à moustaches

Outre les combles d'églises, des petites granges et des chalets abandonnés (d'anciennes maisons de vacances) ont été inspectés. Des traces de chauves-souris attestaient de leur présence dans plusieurs granges (excréments et ailes de papillons de nuit), en plus d'une observation d'un vespertilion à moustaches solitaire. Aucune chauve-souris ne se trouvait au moment de notre visite dans d'autres sites inventoriés : des grottes, tunnels et des galeries de mines, endroits humides et froids, qui servent de gîtes d'hivernage.

Si vous êtes intéressés d'en savoir plus, un rapport complet du camp, avec des cartes et plus de données est disponible auprès de Daan Dekeukeleire.

Daan Dekeukeleire
JNM Groupe Mammifères
0474/48 89 79
daan.dekeukeleire@gmail.com

Je ne veux pas finir cet article sans remercier Pierrette Nyssen et Gilles San Martin pour toute leur aide et soutien, tant pendant la préparation du camp que sur le lieu même, ainsi que Jean-Louis Gathoye pour les autorisations et la confiance accordées. Et naturellement un grand merci à tous les participants !

Références

- ✓ Dietz C., von Helversen O. & Nill D., 2007. Handbuch der Fledermäuse Europas und Nord-west afrikas – Biologie, Kennzeichen, Gefährdung. Frankh-Kosmos, Stuttgart, 399 pp.
- ✓ Janssen R., van Schaik J., Kranstauber B. & Dekker J.J.A., 2008. Zwermactiviteit van vleermuizen in het najaar voor kalksteengroeven in Limburg. VZZ rapport 2008.55. Zoogdierverseniging VZZ, Arnhem.
- ✓ Kapfer G., Van de Sijpe M., Van der Wijden B., Willems W., Vandendriessche B. & Mulken B., 2007. First recordings of the soprano pipistrelle *Pipistrellus pygmaeus* (Leach, 1825) in Belgium. *Belgian Journal of Zoology*, 137 (1) : 111-113

Détente

Petit texte à méditer ...

par Yepa (inconnu au bataillon)

Un jour une souris orpheline vint demander à une hirondelle de l'héberger. L'oiseau accepta à une condition toutefois : que la souris la remplace sur son nid chaque fois qu'elle le souhaiterait. La souris accepta et remplit sa mission avec tant de zèle que quand les œufs eurent éclos, les nouveau-nés étaient couverts de poils et avaient une tête de souris ! L'hirondelle en mourut de chagrin. Ses petits survécurent, grâce à la compassion de la reine des hirondelles qui, voyant diablerie dans le phénomène, les fit enfermer dans un cloître obscur, leur interdisant de sortir le jour, sous peine de mort !

Toute l'ambiguïté du statut de l'animal et ses malheurs proviennent du fait que la sottise de l'homme a toujours eu du mal à accepter l'inconcevable. Un mammifère volant ayant des activités nocturnes ne pouvait qu'être une créature du diable. Qu'une chauve-souris vole autour des maisons et c'est Lucifer qui se manifeste... Ses cris aigus sont interprétés comme des insultes ou des injures. Alors, pour conjurer le sort, l'homme a inventé les plus incroyables persécutions et pendant des siècles, ces êtres inoffensifs payèrent chèrement leurs singularités. [...] Heureusement, les temps ont changé et si les chauves-souris souffrent encore de maltraitance, c'est essentiellement des dérangements intempestifs. Sa présence est pourtant l'occasion d'apprendre à bien connaître cette souris volante, d'apprécier les singularités de sa physionomie. Mais certains « humains » se complaisant dans leur bêtise et méchanceté ne sont pas encore toujours prêts à accepter les différences !



Guide du volontaire Natagora

Outils

Au sein de Natagora, de très nombreux volontaires (= bénévoles) s'impliquent de manière régulière, que ce soit pour la gestion des milieux naturels, l'étude et la protection des espèces, le développement d'activités d'éducation et de sensibilisation du grand public à la nature, la représentation de notre association, etc. Le groupe de travail Plecotus est d'ailleurs essentiellement basé sur cette collaboration de plusieurs centaines de personnes !

Pour optimiser le fonctionnement de ce réseau en harmonie avec le travail effectué par l'équipe professionnelle, les volontaires doivent pouvoir bénéficier de l'information adéquate, de formations et du soutien de l'association, mais doivent par ailleurs être responsables et respecter l'éthique de Natagora. Pour vous aider à y voir clair, le « Guide du volontaire Natagora » est désormais disponible sur demande auprès de Pierrette. Ce guide établit les règles de fonctionnement des différentes structures de volontaires (régionales, groupes de travail, commissions de gestion, ...) et concerne donc l'ensemble des membres de Plecotus. Vous y trouverez réponse à toute une série de questions, telles que :

• Qu'est-ce qu'un volontaire et quel est son rôle ?
• Suis-je assuré en tant que volontaire ?
• Puis-je être remboursé des frais que j'engage ?
• Quelles sont les délégations octroyées aux volontaires ?
• Lorsque je souhaite communiquer vers l'extérieur, existe-t-il des règles de communication au sein de l'association ?

- Qu'est-ce qu'un volontaire et quel est son rôle ?
- Suis-je assuré en tant que volontaire ?
- Puis-je être remboursé des frais que j'engage ?
- Quelles sont les délégations octroyées aux volontaires ?
- Lorsque je souhaite communiquer vers l'extérieur, existe-t-il des règles de communication au sein de l'association ?

Pour toute question sur le volontariat chez Natagora ou sur ce guide, adressez-vous à Mari-Luz Sanchez - Coordination du Volontariat : mari-luz.sanchez@natagora.be

Les volontaires sont la base indispensable de la vie de notre groupe de travail ...

photo Pierrette Nysse



Boutique-verte.be

Découvrez notre sélection de CD, livres et détecteurs sur www.boutique-verte.be/chauvesouris

librairie Aves | optique | multimédia | nichoirs | autres



-10%
pour les
membres
de Natagora

* sauf sur les offres spéciales

Magasin central : Maison liégeoise de l'Environnement | Rue Fusch 3 (dans le Jardin botanique) à 4000 Liège
Tél : 04/250 95 90 - fax : 04/222 16 89 - boutique-verte@natagora.be
Du lundi au samedi de 10h à 18h

Point de vente : Local Aves de Bruxelles | Rue Marie-Thérèse 87 à 1210 Bruxelles | Tél : 02/280 64 23
Du mercredi au vendredi de 12h30 à 17h - Le samedi de 13h30 à 17h

**Acheter à la Boutique verte,
un autre moyen de soutenir
Natagora**

 **natagora**
la nature avec vous

Non, l'hiver n'est pas encore fini... on en est bien persuadés quand on regarde dehors. En tout cas, à l'heure où j'écris ces lignes, il « neige dru »... comme on dit chez moi !

Donc, il est encore temps pour quelques recensements tardifs de chauves-souris ... dont voici les dates connues. Si une partie de ces cavités sont des petits trous où le nombre de personnes est limité en raison du dérangement, d'autres journées de recensement nécessitent la présence d'une équipe plus élargie. Si vous êtes intéressé de vous joindre à un des recensements, contactez le responsable pour voir si c'est possible.

samedi 27 février : recensement dans la région à Malmédy (Grotte des Nains, etc). Contact : Jacques Thonnard (0495/92 19 66 jacques.thonnard@scarlet.be)

dimanche 28 février : visite de grottes dans la région d'Eprave, dont la très jolie galerie aux Chandelles. Contact : Pierrette Nyssen (081/830 334 pierrette.nyssen@natagora.be)

vendredi 5 mars : derniers comptages à Dinant : Grotte Montfat et autres cavités. Contact : Quentin Smits (0477/53 88 81 quentin.smits@spw.wallonie.be)

dimanche 7 mars : visite annuelle des ardoisières dans la région de Vielsalm et Salmchâteau. Contact : Tony Rock (0497/80 91 35 tony.rock@cha.be)

Formation chauves-souris printemps 2010 à Beauvechain

Cycle de 1+3 mardis pour tout savoir sur les chauves-souris et apprendre à transmettre ces connaissances au grand public.

Au programme

◆ Conférence grand public ◆

- ◆ **mardi 16 mars** : en préalable à la formation : conférence « le monde mystérieux des chauves-souris ». *Gratuit et ouvert à tous, sans inscription*

◆ Formation ◆

- ◆ **mardi 4 mai** : les chauves-souris : écologie, espèces et répartition, cycle, menaces, protection
- ◆ **mardi 18 mai** : quelques notions de pédagogie appliquées aux chauves-souris : règles d'or pour guider la Nuit Européenne des Chauves-souris, jeux, contes, animations pour enfants, activités interactives, ...
- ◆ **mardi 1er juin** : l'utilisation du détecteur hétérodyne - fonctionnement, utilisation, détermination : séance en salle + sortie sur le terrain

Inscriptions lors de la conférence ou pour le 15 avril auprès de Vincent Bulteau : 010/86 83 13 environnement@beauvechain.be.



**PAF : 10 €
pour les 3 mardis
de formation**



Rdv à 19h30 à la salle communale « le Vert Galant », Place Communale de Beauvechain

Co-voiturage possible depuis la gare d'Ottignies ou de Leuven (signaler les offres et les demandes lors de l'inscription).

Niveau débutants, accessible à toute personne intéressée, aux futurs guides de la NEC, aux naturalistes locaux, ...

Une organisation conjointe de la régionale Natagora Brabant Wallon, la commune de Beauvechain et Plecotus, le groupe de travail chauves-souris de Natagora.

Des formations au programme !

La saison d'été approche ... il est donc (déjà !) temps de penser aux formations qui vous seront proposées ce printemps. Vous serez gâtés cette année, puisqu'il y en aura plusieurs de types différents :

Tout d'abord une formation « de base », cycle de 4 mardis, se tiendra à Beauvechain ce printemps (voir encadré en page 11). C'est une belle occasion pour les débutants de se former aux chauves-souris et acquérir le bagage nécessaire pour guider le public lors de la Nuit Européenne des Chauves-Souris.

Ensuite, une formation « détecteur - niveau 2 » aura lieu le **WE des 12 et 13 Juin** en province du Luxembourg. Il s'agira de la suite de la formation détecteur 2009 de Virelles : bref rappel d'hétérodyne, analyses en expansion de temps, utilisation de batsound, exercices auditifs. Plus d'informations vous parviendront en temps utile, mais notez déjà la date dans votre agenda (attention, l'inscription à ce WE sera conditionnée par un niveau de base suffisant).

Une soirée de formation « suivi des Combles et Clochers et SOS chauves-souris » aura lieu le **30 Mars 2010** à Bruxelles. L'horaire et le contenu exact de cette formation doivent encore être fixés, mais les personnes intéressées peuvent contacter Cécile Herr (cecile.plecobru@gmail.com 02/850 40 10).

Enfin, comme chaque année, une petite soirée de formation au détecteur sera organisée à Bruxelles pour les gens du projet Plecobru. Plus d'information auprès de Cécile également.

Les colloques et autres rencontres

WE des 19-21 février : Second international Berlin Bat Meeting : bat biology and infectious diseases
Ce colloque se tiendra en anglais à Berlin en Allemagne. Plus d'infos sur le site de l'Institute for Zoology and Wildlife Research : <http://www.izw-berlin.de/> Attention, inscription avant le 15/02 : dépêchez-vous !!!

N'oubliez pas de recharger vos phares !

C'est le moment, surtout si vous ne l'avez pas encore fait depuis la NEC, de recharger les gros phares de Plecotus en dépôt chez vous. Pour qu'elles tiennent le coup longtemps, ces lampes doivent être stockées avec les batteries pleines et rechargées de temps en temps ...

Merci d'y penser !!!



Le **WE des 20-21 mars** se tiendront les 13ièmes Rencontres nationales "chauves-souris" de la Société Française pour l'Etude et la Protection des Mammifères (SFEPM), au Muséum d'Histoire naturelle de Bourges. Plus d'infos sur le site du Muséum : <http://www.museum-bourges.net/chauve-souris-rendez-vous-45.html>. Une équipe de Plecotus s'y rendra bien entendu ! Si vous voulez vous joindre au groupe et profiter d'une organisation centralisée, contactez Pierrette.

Enfin, l'annuelle "international Bat Research Conference" se tiendra à Prague en république Tchèque du **23 au 27 août 2010** (langue : anglais). Plus d'infos sur <http://www.ibrc.cz>

Nuit Européenne des Chauves-Souris 2010

La NEC 2010 aura lieu le **samedi 28 Août**. Comme expliqué dans l'édito de cet Echo des Rhinos, la personne en charge de l'organisation ne sera ni Gersande (qui ne travaille plus chez Natagora) ni Pierrette (qui a d'autres missions). Les personnes de contact, outre Frédéric Forget, sont Louis Bronne (louis.bronne@natagora.be) et Christophe Collas (christophe.collas@natagora.be) qui travaillent à Liège et répondent tous deux à la ligne téléphonique 04/250 95 97. Une information pratique sur l'organisation de cet événement cette année vous parviendra bientôt !

Plecotus

Plecotus est le groupe de travail "chauves-souris" de Natagora qui a pour objectifs l'étude et la protection des chiroptères, ainsi que la sensibilisation du public.

Avec le soutien de la



RÉGION WALLONNE

natagora
la nature avec vous

Echo des Rhinos - 12 - n° 59 - février 2010

Editeur responsable : Pierrette Nyssen | Rue du Wisconsin, 3 | 5000 Namur
Comité de rédaction : Pierrette Nyssen, Cédric Calberg, Frédéric Forget